

2025科技農企業聯合資源說明會

科技農企業輔導資源簡介

報告日期：114年2月25日



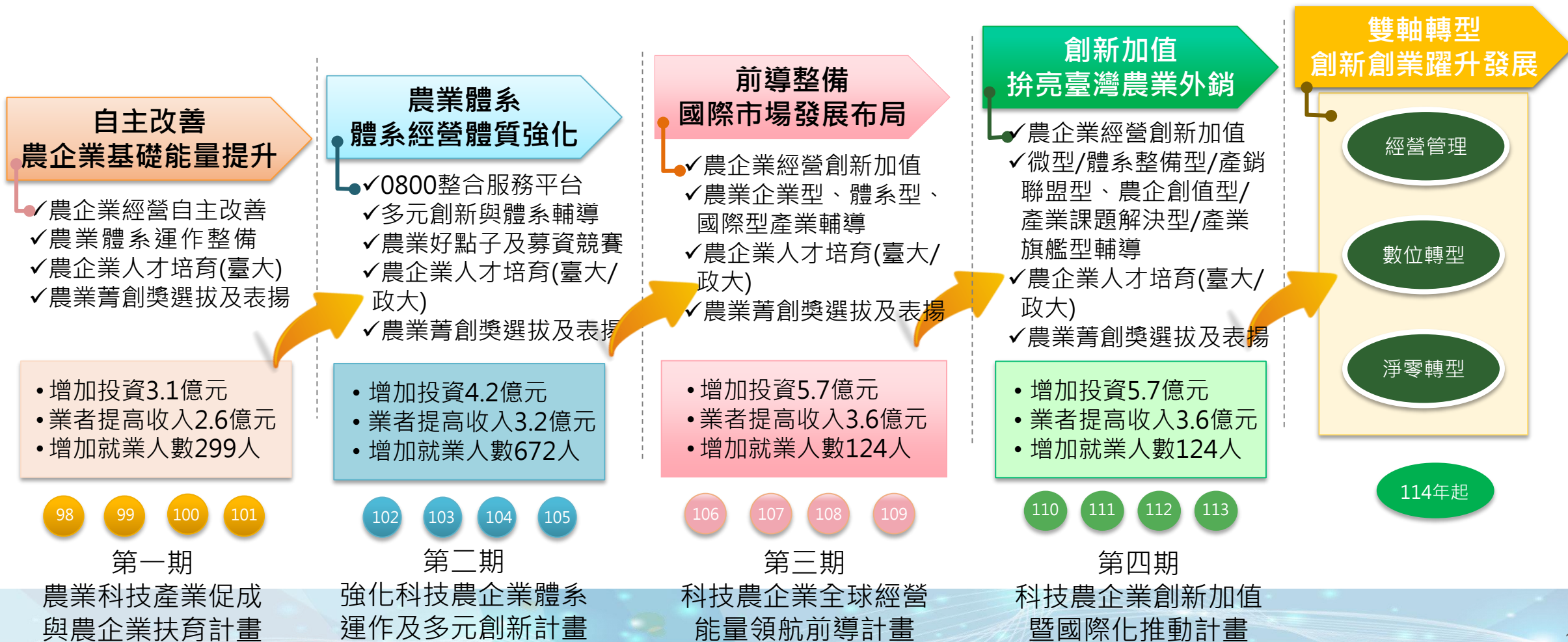


報告大綱

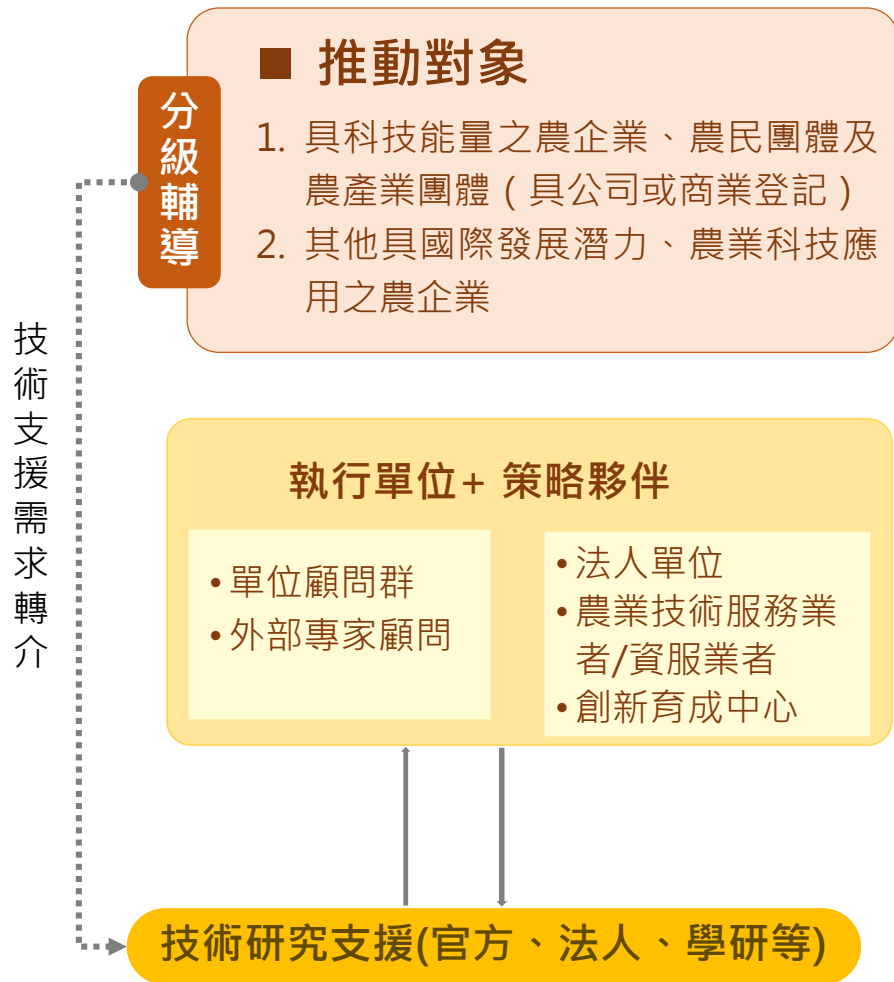
- 壹、計畫背景
- 貳、計畫架構
- 參、輔導資源

壹、計畫背景

科技農企業輔導計畫，自民國98年起推動農業科技產業促成與農企業扶育計畫，歷經4個期程16年推動(農企業基礎能量提升、體系經營體質強化、國際市場前導整備、創新增值暨國際化推動)，第5期為**科技農企業雙軸轉型躍升發展**，包括分級輔導、培力賦能、成果擴散等推動主軸。



貳、計畫架構



參、計畫服務/輔導資源說明(114年)

一、科技農企業雙軸轉型輔導-輔導目標

雙軸轉型並進，推動科技創新、減碳永續發展
提升台灣農業競爭力，實現數位化、低碳化、國際化的產業願景

優化資源利用，
降低生產過程
碳足跡

減碳
增效

農業廢棄物再
利用，促進可
持續生產模式

循環
經濟

符合國際趨勢，
提高品牌影響
力與企業價值

ESG價
值提升



強化決
策品質

提升農業數據化、
精準決策與經營
效率

智動化
應用

導入智能機械、
IoT監測與AI輔
助管理

數據驅
動營銷

利用電商、大數
據分析，提升市
場競爭力

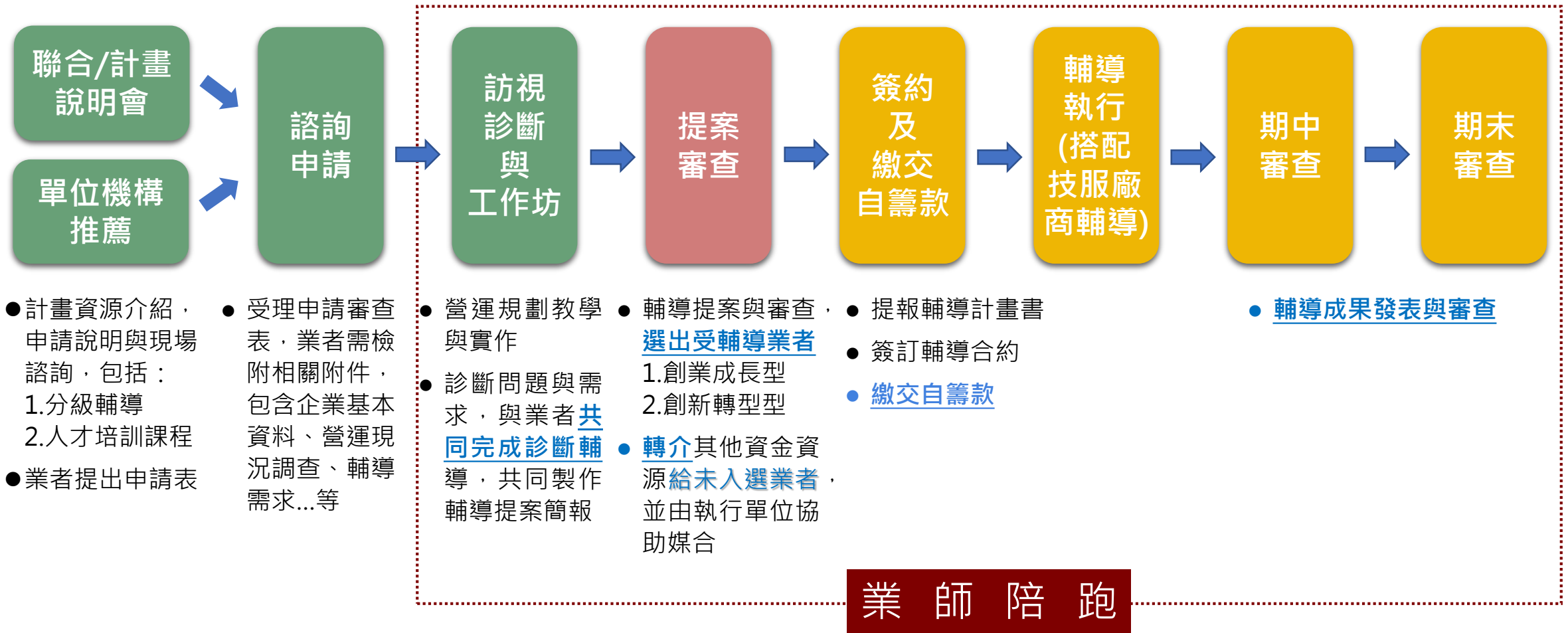
一、科技農企業雙軸轉型輔導-輔導類型



參與對象： 從事農業科技相關研發、生產或行銷之公司、農民團體與農業產業團體。

	創業成長輔導	創新轉型輔導
目標對象	企業發展階段為 創建期後期 ，到 成長期初期 之業者	位於 穩定成熟期 ，需要 創新或轉型 來維持競爭優勢或 拓展國際市場 之業者
輔導目標	協助業者 建立完整成熟商業模式 、 充實資本與營運規模 。 改善、穩定營運體質、提供運營策略以及開拓市場。	協助業者以 創新運營模式 提高核心競爭力，持續改善提升內部管理效率。 1. 創造新產品、新服務、新商模 2. 進行產業鏈協同商務、跨域合作 3. 導入淨零永續規劃與實施措施
輔導主軸	以 經營管理 為主，搭配數位應用推動	經營管理 、 數位轉型 、 淨零永續 整合輔導
輔導效益	提升營業額、營運規模與穩定性。	發展新商模與管理形式，由生產財轉型為管理財，並促進投資額。
資格條件	1.企業成立未滿8年 2.單一業者提案	1.企業成立已滿5年，或前一年營業額達2000萬以上 2.單一或多家業者提案(納入產業鏈夥伴)

一、科技農企業雙軸轉型輔導-作業時程



- 計畫資源介紹，申請說明與現場諮詢，包括：
 - 1.分級輔導
 - 2.人才培訓課程
- 業者提出申請表

- 受理申請審查表，業者需檢附相關附件，包含企業基本資料、營運現況調查、輔導需求...等

- 營運規劃教學與實作
- 診斷問題與需求，與業者**共同完成診斷輔導**，共同製作輔導提案簡報

- 輔導提案與審查，**選出受輔導業者**
 - 1.創業成長型
 - 2.創新轉型型
- **轉介**其他資金資源**給未入選業者**，並由執行單位協助媒合

- 提報輔導計畫書
- 簽訂輔導合約
- **繳交自籌款**

- **輔導成果發表與審查**

✓一對一專業諮詢輔導 ✓營運策略規劃

二、輔導案例分享



輔導計畫名稱：有機農產體系產銷協同輔導計畫

升級轉型問題與需求

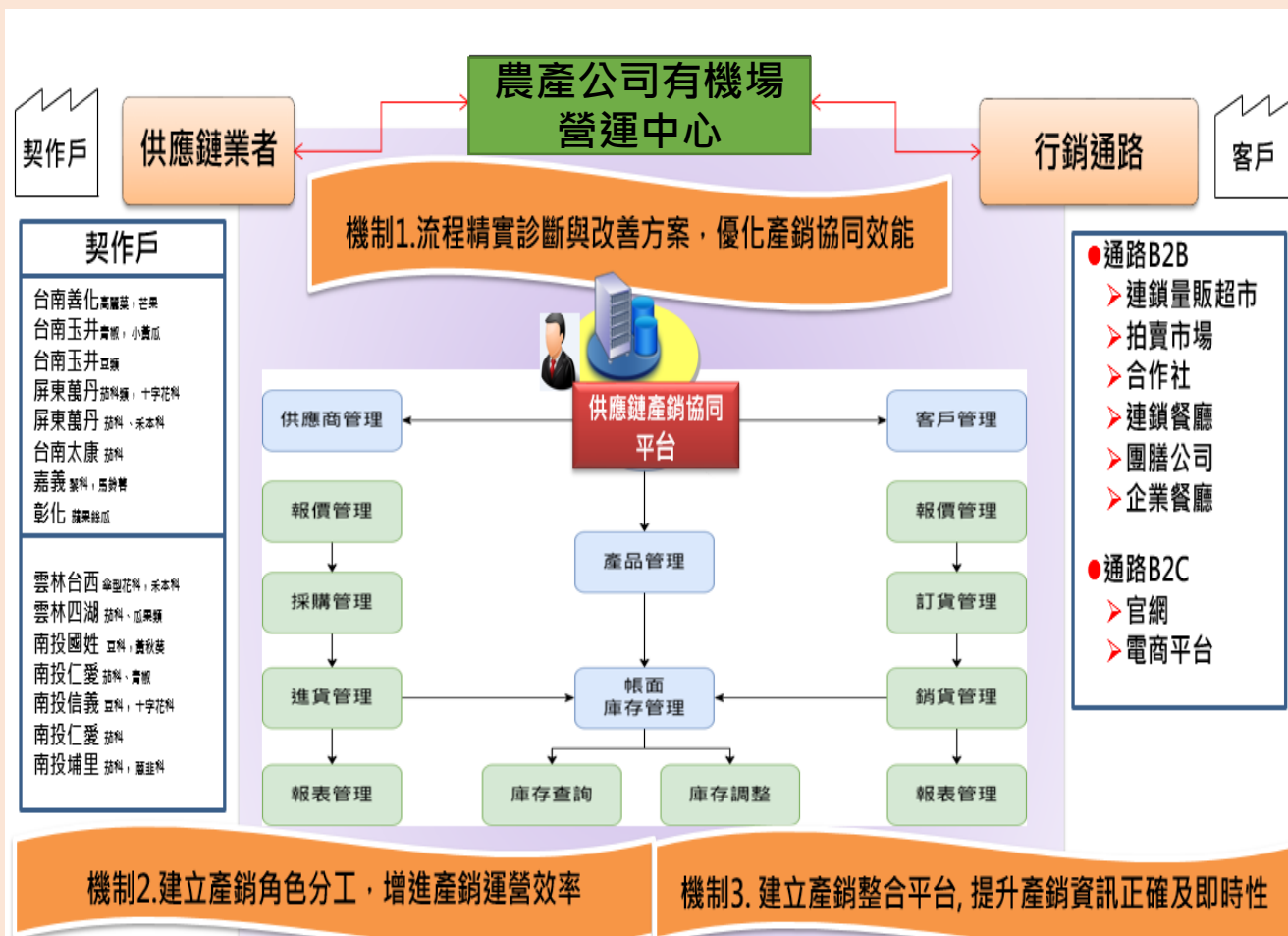
面臨問題

1. 農產體系供應鏈需要加入更多永續食材供應商，使永續食材更多元化、供應量提高。
2. 農產公司採用訂單銷貨、採購進貨2套系統各自獨立運作，需由人工整合處理產銷營運作業，易發生錯誤。

輔導需求

1. 輔導農產體系供應鏈進行精實改善，建立產銷協同平台，推動數位化。
2. 建立農產農產體系產銷協同管理平台之產業示範：
 - 供應鏈產銷管理優化
 - 體系產銷協同平台

輔導重點與做法



產出效益

量化

- 提升營業額1000萬元
- 促進投資額1960萬元
- 降低產銷處理成本630萬元
- 降低滯留食材率5%

質化

1. 建立「客戶及供應商關係管理系統」，透過數位管理功能，即時掌握契作端供貨產能與通路客戶端需求量能。
2. 建立「產銷協同BI分析儀表板」，檢視「農作物契作/定植/生長/產量/銷量/庫存」等管理資訊，分析契作供給量及市場需求，建立年度產銷計畫，提升供貨穩定度。

二、輔導案例分享

輔導計畫名稱：農產契作體系數位管理輔導計畫

升級轉型問題與需求

面臨問題

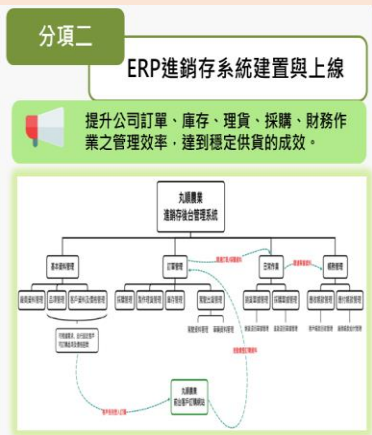
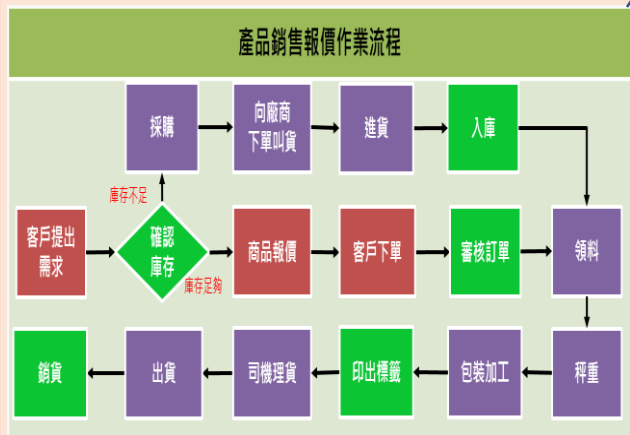
1. 合作社與全台250位契作戶採取Line聯絡，耗費人力及容易出錯；契作戶預計供貨與實際常有超量交貨現象，造成產銷失衡。
2. 客戶群多元，且產品品項多，不易掌控客戶訂單。

輔導需求

1. 上游契作戶回報栽種動態、用藥情況、生長情況、採收期等，以掌握供貨品質和產量，健全體系發展
2. 導入ERP進銷存系統，整合生產、銷售、採購、庫存、財務與派車等資源。

輔導重點與做法

深入需求訪談，客製化ERP進銷存系統設計



B1. ERP進銷存數位系統建置與驗證

【系統設定】	
公司資料設定	系統參數設定
修改登入權限	密碼修改
功能表項目維護	
【基本資料管理】	
廠商基本資料維護	客戶基本資料維護
車輪基本資料維護	駕駛基本資料維護
廠商基本資料維護	品項管理
【表單作業】	
銷貨單	進貨單
理貨單	出貨單
報價單	採購單
【訂單管理】	
採購管理	理貨資料維護
車輪資料維護	庫存資料維護
駕駛資料維護	
【日常採購作業】	
報價單上傳	轉採購單
轉理貨單	轉出貨單
【日常銷售作業】	
轉銷貨單	轉進貨單
登打銷貨退回單	登打進貨退回單
【帳務管理】	
應收帳款查詢	應收帳款請款
應付帳款查詢	應付帳款請款

ERP進銷存數位系統建置與驗證



蔬菜訂購系統-客戶下單登入介面



蔬菜訂購系統-訂購明細呈現介面

ERP進銷存數位系統上線與訓練



ERP進銷存數位系統-訂單管理介面

ERP進銷存系統-系統功能操作影片

產出效益

量化

- 提升營業額750萬元
- 開發21家新客戶
- 促成投資額1750萬元
- 降低ERP處理時間達50%

質化

1. 合作社優化契作戶田間採收管理數位應用，掌握250位契作戶供貨品質和產量，減少供貨與實際出貨之間的誤差，提升合作社體系數位化管理能力及健全體系發展。
2. 導入【ERP進銷存系統】，通過訂單歷史追溯和回饋機制，提升合作社品牌口碑，擴展銷售市場，提高產銷協調透明度，實踐農業永續價值。

二、輔導案例分享



輔導計畫名稱：加工產線精實管理輔導計畫

升級轉型問題與需求

面臨問題

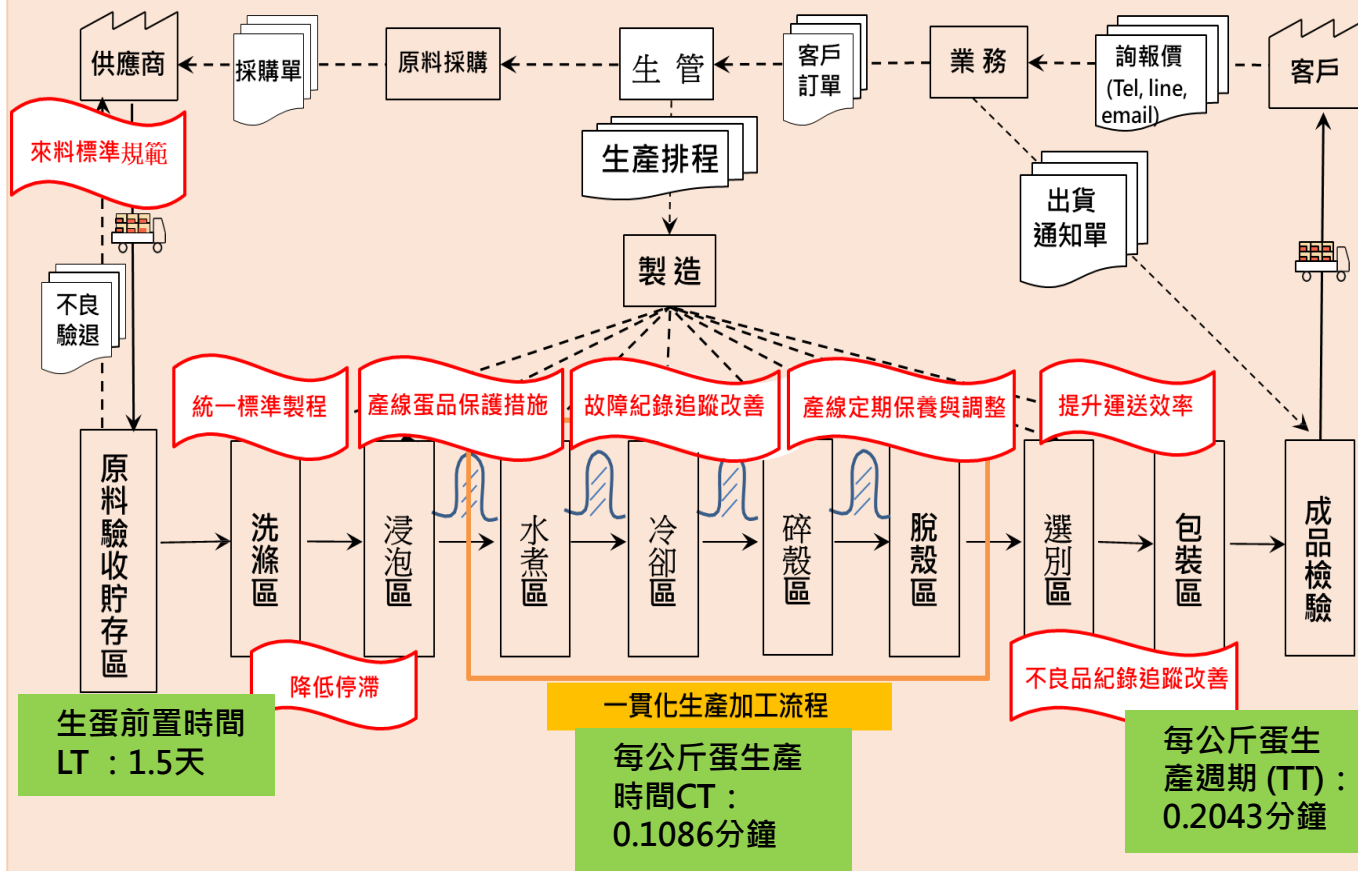
1. 產線加工異常無法即時排除：
產線作業過程遭遇故障情形時，產線工作人員無法自行處理，導致產線暫停，無法持續生產。
2. 工作人員人為疏失造成損失：
產線工作人員有無法控制之工作疏失，造成虧損與設備損壞情形。

輔導需求

1. 導入加工產線精實管理模式，實施管理標準化作業模式。
2. 制定「設備自主維修與保養」管理機制、包括產線設備三級保養作業管理辦法、計畫表及點檢表，使廠區設備保養實施標準化作業，降低故障事件的發生。

輔導重點與做法

食品加工產線流程



- 輔導手法1：加工產線精實改善方案
- 輔導手法2：加工產線關鍵管制點改善方案
- 輔導手法3：建立設備保養管理機制

產出效益

量化

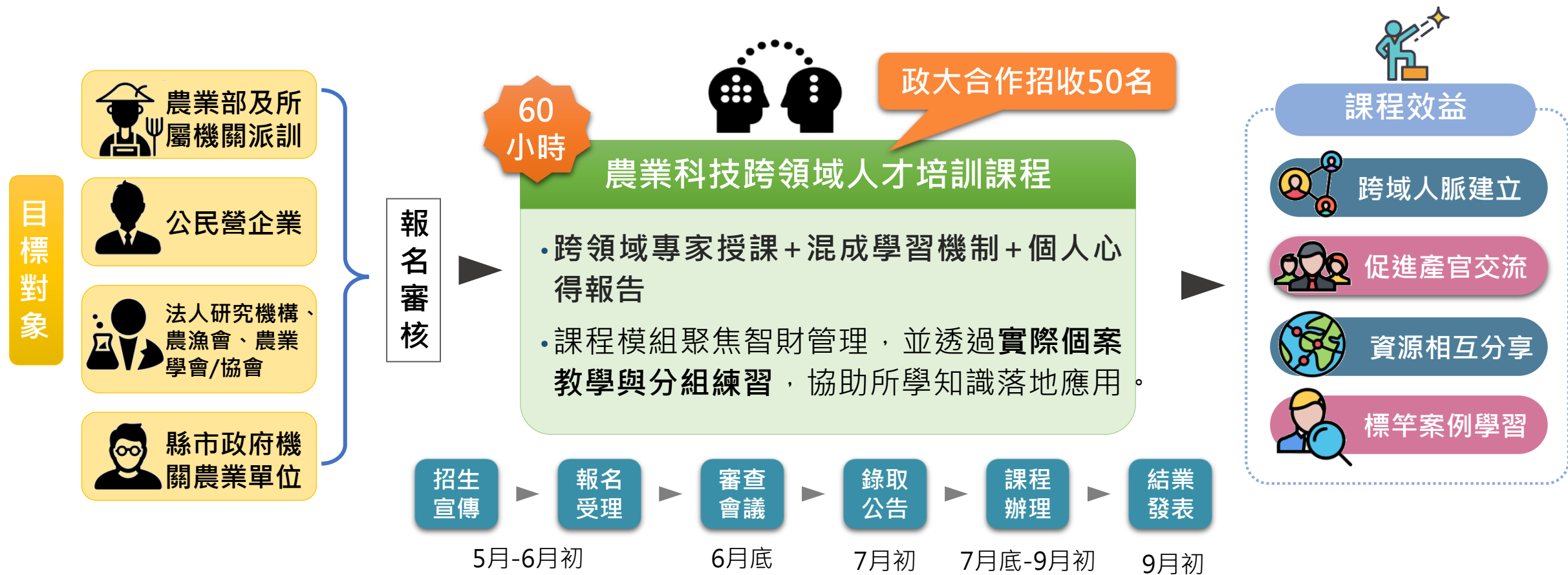
- 提升營業額8640萬元
- 促進投資額900萬元
- 降低成本209萬元
- 提升契作戶收戶2880萬元

質化

1. 提供食品物與情報流程圖、產線流程優化改善建議方案，以作為食品之產線導入數位化管理參考。
2. 本計畫顯示出可透過精實管理合理化農產品加工程序，成本，並使人員經驗得以數據化、可分析化，作為未來導入數位化管理基礎。

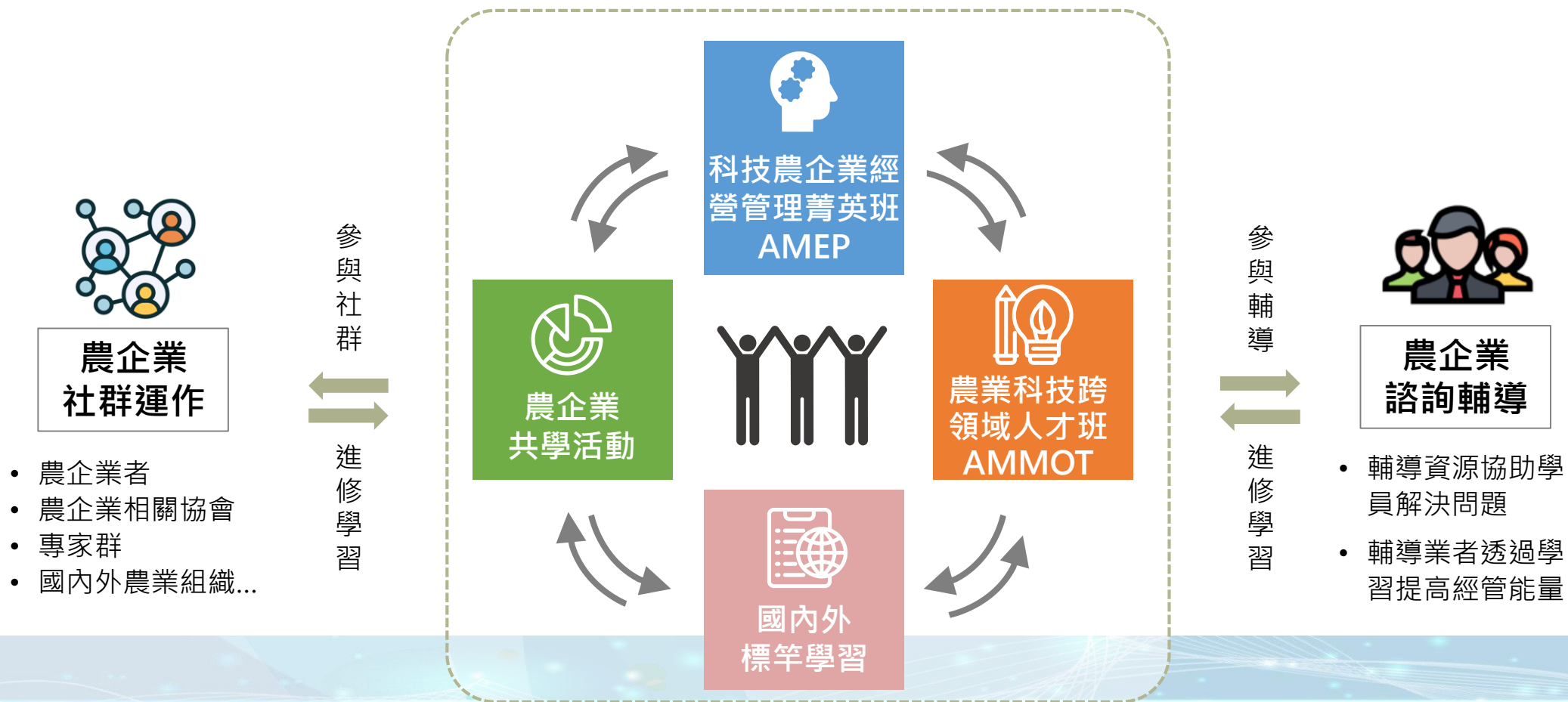
（一）農業科技跨領域人才培訓班(AMMOT⁺)

目的 強化農業從業人員營運創新與智慧財產權管理之觀念運用，培育擁有技術、法律與跨國經營等跨領域整合能力之農業跨領域人才，進而帶動台灣農業轉型升級及高附加價值產業之發展。



二、科技農企業人才培力賦能

- 1 培訓內容強化連結產業經驗，理論實務結合提升學習效果。
- 2 課程設計連結輔導需求，推動跨域共學，互相觀摩學習，創造潛在合作商機。
- 3 運用混成教學授課模式，系統化培育農業管理專業與跨域創新能力。



三、科技農企業資訊網 www.agribiz.tw

針對農企業提供所需資源連結及產業訊息，更新計畫執行成果或相關資訊，提供農企業輔導相關活動訊息新知。



科技農企業 

or



簡報結束 敬請指教

